

Les musées du Centre de Besançon

musée des Beaux-Arts & d'Archéologie musée du Temps

**PROGRAMME
CULTUREL & ARTISTIQUE**

Février / Juin 2014

DERNIERS JOURS AVANT FERMETURE
POUR RÉNOVATION DU MBAA

LE 13 AVRIL PROCHAIN



Ville de
Besançon
www.besancon.fr

SOMMAIRE

ÉDITORIAL	P. 1
EXPOSITIONS TEMPORAIRES	P. 2
HORS LES MURS	P. 10
PROGRAMMATION CULTURELLE	P. 12
↳ Évènements :	
• Manifestations nationales	
• Fête de fermeture	
• Autres manifestations	
↳ Visites et conférences :	
• Visites commentées	
• Rencontre avec ...	
• Les rendez-vous de l'Office de Tourisme	
↳ Ateliers adultes	
↳ Jeune public	
• Les mercredis du musée des Beaux-Arts et d'Archéologie	
• Vacances au musée	
CENTRES DE LOISIRS	P. 22
PUBLIC SCOLAIRE	P. 24
• MBAA	
• MDT	
ACTIONS DE TERRITOIRE	P. 28
VIE DES COLLECTIONS	P. 30
• Chantier des collections : ça déménage !	
• Les Acquisitions du MBAA	
• Les Prêts du MBAA	
• Les prêts du MDT	
PARTENAIRES	P. 36
• Pass musées	
• L'association des amis des musées et la bibliothèque de Besançon	
• Le club des mécènes	
AGENDA	P. 37

ÉDITORIAL

En 2014, les musées du Centre vont vivre des évènements exceptionnels. Le musée des Beaux-Arts et d'Archéologie fermera ses portes le 13 avril pour trois ans de travaux de rénovation. Afin d'accompagner cette fermeture, deux jours de fête, de visites, d'animations et de spectacles sont prévus en journée et en nocturne les samedi 12 et dimanche 13 avril.

La réhabilitation du musée consistera en une nécessaire remise aux normes, une réfection de sa verrière, un nouvel aménagement climatique (chauffage et climatisation) pour la préservation des œuvres et un plus grand confort de visite, une réorganisation des espaces intérieurs augmentant sensiblement les surfaces d'exposition, de nouveaux espaces pour les publics (vestiaire, boutique, salles pédagogiques, salle de conférence, salle multimédia). Le musée des Beaux-Arts et d'Archéologie redeviendra un écrin à la hauteur de ses collections en s'adaptant aux attentes actuelles des visiteurs. Une exposition-dossier sur ce grand chantier et sur le chantier des collections qui l'accompagne sera présentée à partir de la fin février jusqu'au 13 avril.

Après la fermeture du musée, un programme hors les murs prendra le relais dans d'autres lieux à Besançon, en France et à l'étranger, mais aussi au sein des établissements scolaires.

De son côté, le musée du Temps sera partenaire le 21 juin des « 24h du Temps ». Cette grande manifestation organisée avec France Bleu en parallèle de la fête de la Musique, proposera une émission radiophonique en continu pendant 24h depuis la cour du palais Granvelle, mais aussi une exposition dans le musée, des animations, et un concert place de la Révolution.

Toujours à l'affiche, l'exposition *L'Horlo* est prolongée jusqu'à la Nuit européenne des Musées le 18 mai. Cette manifestation revient sur l'histoire du lycée horloger Jules Haag qui a formé des générations de Bisontins depuis 150 ans, mais aussi sur l'enseignement horloger, la vie scolaire d'autrefois, différentes créations d'élèves et le bâtiment signé de l'architecte Jules Guadet, dans une approche vivante et ludique.

Un autre évènement en 2014 sera une exposition sur la guerre de 1914-1918. Le musée du Temps commémorera au second semestre le centenaire de la Grande Guerre en présentant ses collections et des œuvres d'artistes importants (Georges Grosz, Otto Dix).

Enfin, dans ce programme vous trouverez les rubriques habituelles concernant les dernières acquisitions d'œuvres, les prêts en cours, les actions hors les murs, les ateliers proposés au jeune public et au public scolaire, les concerts et spectacles programmés, et bien sûr l'agenda qui recense l'ensemble des manifestations dans les musées du Centre de Besançon.

N'oubliez pas de visiter les nouveaux sites internet des musées pour trouver plus d'informations encore (www.mbaa.besancon.fr et www.mdt.besancon.fr).



Expositions

TEMPORAIRES



- ▲ Auguste Renoir, Portrait d'Adèle Besson
© MBAA, photographie Charles Choffet
- ◀ Félix Vallotton, Baigneuse assise sur un rocher © MBAA, photographie Charles Choffet

Florilège des collections / MBAA *Portrait et paysage au XIX^{ème} siècle et au début du XX^{ème} siècle*

Du 3 février au 13 avril 2014

Cette nouvelle présentation du Florilège des collections sera consacrée au portrait et au paysage au XIX^{ème} siècle et au début du XX^{ème} siècle. Le public pourra admirer entre autre *La Grève de Lohic et l'île des Souris, près de Lorient* d'Elodie La Villette, de même que le *Portrait de Jean Richepin* de Charles Maurin. Une partie des espaces sera investie par les nouvelles acquisitions du musée. Ainsi, la 100^{ème} œuvre de Jean-Honoré Fragonard entrée dans les collections du MBAA et intitulée *Jeune femme assise*, ainsi que *Jeune femme allongée au bord de l'eau dans un sous-bois* de Paul Delaroche seront dévoilées pour la première fois au public.



▲ Elodie La Villette, *La grève de Lohic et l'île des Souris, près de Lorient* © MBAA, photographie Pierre Guenat



▲ Charles Maurin, *Portrait de Jean Richepin* © MBAA, photographie Charles Choffet

Autour de l'exposition

↳ Visites guidées tous les dimanches à 16H – **Gratuit**

L'Horlo : L'école nationale d'horlogerie de Besançon

/ MDT

Prolongée jusqu'au 18 mai 2014

Depuis sa création en 1862 jusqu'à la fin de l'enseignement horloger dans les années 1980, l'Ecole d'horlogerie de Besançon a symbolisé le lien qui unit Besançon à l'univers horloger.

Pour célébrer les 150 ans de l'Ecole et les 80 ans de l'actuel bâtiment, aujourd'hui devenu le lycée Jules Haag, le musée du Temps met en lumière le passé de l'Ecole d'horlogerie, à travers tous les souvenirs, objets et documents, qui ont été collectés au fil des années.

Plus qu'une histoire de l'institution, le musée propose un voyage dans le temps, guidé par les traces laissées par des générations d'élèves qui ont donné à l'Horlo une place si marquante dans le cœur des Bisontins. Photos de classe, cahiers d'élèves ou outillage personnel, autant de témoignages qui dessinent l'image d'une Ecole encore bien vivante dans les mémoires.

À l'occasion de l'exposition, des portefolios et dossiers thématiques, dont les nombreuses et fameuses photos de classes, seront visibles sur le site Internet du musée, www.mdt.besancon.fr



▲ Atelier de mécanique au Grenier d'abondance, année scolaire 1916-1917 © Lycée polyvalent Jules Haag, Besançon

Autour de l'exposition

- ↳ **Visites guidées au MDT** tous les dimanches à 16H30 jusqu'au 18 mai 2014 – **Gratuit**
- ↳ **Rencontre avec L'AFPA dans le cadre de l'exposition HORLO**
Le dimanche 16 février, toute la journée – **Gratuit**
L'AFPA de Besançon (Association nationale pour la Formation Professionnelle des Adultes) propose des formations qualifiantes en horlogerie. Le musée propose une rencontre avec des stagiaires. Démonstration de leur apprentissage sur place. Avec la participation de stagiaires et formateurs de l'AFPA Besançon.
- ↳ **Visites guidées du lycée Jules Haag** – **Complet**
Le mercredi 12 février à 14H00 et le samedi 15 mars à 10H30 – **Gratuit**
- ↳ **Atelier Les apprentis graveurs (À partir de 6 ans)**
Mardi 25 et jeudi 27 février à 14h30
Mardi 4 et jeudi 6 mars à 14h30
(Voir *Vacances au musée*)

↳ Récits de vies d'internes

Jeudi 20 février à 18h

Pour commémorer les 150 ans de l'Horlo, la classe de 2nde de Mme Lescalier, professeur d'histoire, a réalisé un travail autour de quelques anciens élèves de l'Horlo dans le cadre de l'enseignement d'exploration. À l'aide d'interviews, de recherches documentaires, de récoltes de documents, les lycéens ont retracé la vie de quelques internes de leur actuel lycée Jules Haag pendant la Seconde Guerre Mondiale.

Les élèves présenteront leur travail au musée du Temps. Avec la participation des élèves de Mme Lescalier, professeur d'histoire, et de Mme Vieron-Lepoutre, professeur de français, avec le soutien de Mme Lombardot et Mme Larbi, documentalistes au lycée Jules Haag.

↳ Conférence *L'école d'horlogerie de Besançon –*

Du Grenier d'Abondance au lycée Jules Haag par Laurent Poupard, chercheur au Service Inventaire et Patrimoine de la Région Franche-Comté.

Jeudi 20 mars 2014 à 18h – **Gratuit**

↳ Restitution des objets prêtés pour la vitrine participative

Dimanche 30 mars à 11h – **Gratuit**

Visite guidée de l'exposition par Thomas Charenton, conservateur du musée du Temps et commissaire de l'exposition. Après la visite, le musée vous invite à partager un moment convivial et d'échange. Les objets prêtés pour la « vitrine vide » seront restitués à leur propriétaire.



▲ *Aquarelle proposée au concours de décoration d'horlogerie*
© Collection MDT, photographie Pierre Guenat



◀ *L'horloger, Bas-reliefs de Vermare*
© Photographie Yves Sancey, région Franche-Comté, Inventaire et Patrimoine, ADAGP

Exposition *Besançon et ses demeures* / MDT

À l'occasion de la sortie du livre « *Besançon et ses demeures du Moyen Âge au XIX^e siècle* », réalisé dans le cadre d'un programme d'étude sur la demeure urbaine bisontine, la Région Franche-Comté et la Ville de Besançon proposent une sélection des plus belles photographies qui illustrent l'ouvrage. Les recherches menées par l'Inventaire régional du Patrimoine font suite aux travaux sur le secteur sauvegardé du centre ancien de Besançon, dont le plan de sauvegarde et de mise en valeur, approuvé en 2012, permet à la Ville de conserver et gérer son riche patrimoine.

- *Ouvrage « Besançon et ses demeures du Moyen Âge au XIX^e siècle »*
Auteur Christiane Roussel / Photographies Yves Sancey / Dessins et cartes Mathias Papigny / Editions Lieux-Dits, Lyon



▲ *Escalier, Besançon* © Photographie Yves Sancey, Région Franche-Comté, ADAGP

La Bibliothèque des Granvelle / MDT

Du 14 juin au 21 septembre 2014

Autour du célèbre tableau de Bronzino *Déploration sur le Christ mort* offert en 1545 par Côme de Médicis à Nicolas Perrenot de Granvelle, la bibliothèque municipale et le musée du Temps proposent une exposition pour découvrir quelques-uns des trésors de ces collectionneurs de livres qu'ont été Nicolas de Granvelle, son fils le cardinal Antoine de Granvelle, et le neveu de ce dernier, François de Cantecroy, au XVI^e siècle.

L'exposition présente deux aspects des bibliophiles que furent les Granvelle : les collectionneurs de manuscrits (manuscrits parisiens aux délicates miniatures ; manuscrits italiens du XV^e siècle avec leurs encadrements somptueusement enluminés dont plusieurs proviennent de la bibliothèque des rois aragonais de Naples) et les amateurs de reliures, commandées aux meilleurs ateliers vénitiens et parisiens, avec leurs décors dorés.

S'y ajoutent quelques œuvres rares comme le *Livre de prières* imprimé pour l'empereur Maximilien Ier et orné dans ses marges de dessins originaux d'Altdorfer ou de Hans Baldung Grien, ou la *Somptueuse pompe funèbre* aux gravures enluminées publiées lors des obsèques de Charles Quint en 1559.



◀ I Sacri Psalmi di David, Distinti in cinque Libri © Bibliothèque municipale, Ville de Besançon

Autour de l'exposition

↳ Visite guidée les 15 et 29 juin à 11h par Marie-Claire Waïlle, commissaire de l'exposition.



▲ Aurelii Augustini de Civitate Dei libri © Bibliothèque municipale, Ville de Besançon

Expositions-dossiers

Objets mathématiques / MDT

Du 30 octobre 2013 – 23 mars 2014

En marge de l'exposition du centre Pompidou sur *Le Surréalisme et l'objet* (30 octobre 2013 - 3 mars 2014), le musée du Temps expose une sélection d'objets mathématiques en partenariat avec l'Université de Franche-Comté.

Ces objets aux formes surprenantes sont des modélisations en trois dimensions de différentes formules mathématiques. Ils étaient utilisés à titre d'illustration dans l'enseignement universitaire de la discipline au XX^{ème} siècle.

Cette installation se tiendra dans la salle du cabinet de curiosités au 1^{er} étage du musée du Temps jusqu'à la semaine des mathématiques (17 au 22 mars 2014).

Semaine des mathématiques 2014

/ MDT

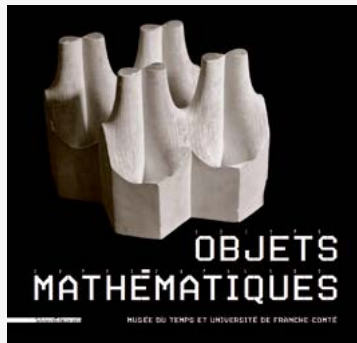
La troisième édition de la **Semaine des mathématiques** aura lieu **du 17 au 22 mars 2014**, sur le thème « **Mathématiques au carrefour des cultures** ».

Les objectifs de la manifestation sont :

- **Proposer** une image actuelle, vivante et attractive des mathématiques ;
- **Insister** sur l'importance des mathématiques dans la formation des citoyens et dans leur vie quotidienne (nombres, formes, mesures, sciences du numérique) ;
- **Présenter** la diversité des métiers dans lesquels les mathématiques jouent un rôle important ou essentiel ainsi que la richesse des liens existant entre les mathématiques et les autres disciplines ;
- **Mettre en lumière** l'importance des mathématiques dans l'histoire des civilisations (occidentale, arabe, indienne, chinoise) et leur lien avec l'art.

Dans ce cadre, le musée du Temps propose des rencontres, des visites et des ateliers spécifiques pour le public scolaire.

★ Le programme détaillé est à consulter sur internet, www.mdt.besancon.fr



▲ *Objets mathématiques* © Musée du Temps et Université de Franche-Comté, Éditions Silvana Editoriale

▼ *Objets mathématiques* © MDT, photographie Thierry Saillard



Le musée en chantiers / MBAA

Du 19 février au 13 avril 2014

Le 13 avril prochain, le musée fermera ses portes. Plus d'un siècle et demi après la construction de la halle aux grains par Pierre Marnotte, plus de quarante ans après l'extension de Louis Miquel, d'importants travaux de rénovation sont aujourd'hui nécessaires afin d'accroître les espaces dédiés à la présentation des œuvres et d'améliorer le confort de la visite.

Cette exposition est l'occasion de présenter le projet porté par le cabinet d'architectes AAS architecture Scaranello, sélectionné par la ville de Besançon en 2010.

En prévision de la fermeture et avant de laisser la place aux entreprises chargées de réaliser les travaux, le bâtiment, qui abrite la plus ancienne collection publique de France, doit être entièrement vidé. Depuis trois ans déjà, toute l'équipe du musée s'est donc mobilisée pour accompagner le chantier des collections, entreprise de longue haleine qui permettra d'assurer leur déménagement dans les meilleures conditions.

↳ Le chantier des collections

Moment exceptionnel dans la vie d'un musée, le chantier des collections permet d'appréhender l'ensemble des œuvres de manière systématique. Il permet de vérifier la présence des œuvres dans les collections, d'évaluer leur état de conservation et les besoins de restauration, puis de procéder à leur conditionnement pour leur garantir de bonnes conditions de stockage et faciliter leur manipulation.

Plus de deux mille tableaux, huit cents sculptures, deux mille objets d'art et trente mille objets archéologiques ont ainsi fait l'objet d'un traitement systématique. Placées sur palettes, stockées dans des bacs de polypropylène ou dans des caisses de transport, les œuvres ont été conditionnées et sont ainsi prêtes pour leur déménagement.

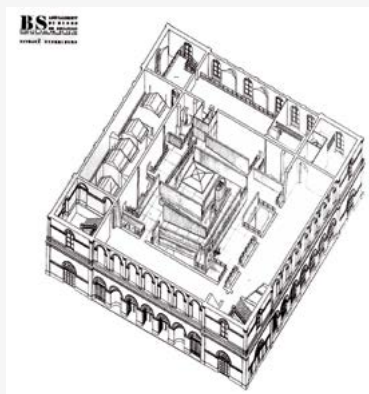


▲ Intégration de mousse dans les cadres des tableaux par l'équipe du musée © MBAA

↳ Les chantiers architecturaux du musée : 1842-2017

Autour de la présentation de deux maquettes du musée, celle de Louis Miquel en 1964 et celle du cabinet AAS architecture Scaranello en 2012, c'est l'histoire architecturale du musée qui est retracée. Livrée en 1842, la halle aux grains est construite par Pierre Marnotte (1787-1882), architecte de la Ville, pour accueillir les entrepôts de blé. Le musée s'y installe au premier étage dès 1843. Le XIX^e siècle est marqué par l'enrichissement des collections et leur conquête progressive des espaces.

Au cours des années 1960, l'entrée de la collection Besson entraîne une transformation radicale de la cour intérieure du bâtiment par Louis Miquel (1913-1986), élève de Le Corbusier.



▲ Plan du MBAA © MBAA, Louis Miquel

Réputé pour ses collections, le musée de Besançon l'est désormais également pour l'audace et le caractère avant-gardiste de sa rénovation en 1970 : l'intégration par l'architecte Louis Miquel d'une véritable « archisculpture » en béton au coeur du bâtiment néoclassique de Marnotte.

C'est le défi de rénover et de moderniser le musée tout en respectant le dialogue de ces deux architectures, qu'a choisi de relever le cabinet AAS architectures A. Scaranello. Autour de la maquette réalisée pour les besoins du chantier, une sélection de vues en perspective offre ainsi un premier aperçu du musée, tel qu'il se révélera lors de sa réouverture en 2017.

Autour de l'exposition

- ↳ Visites guidées de l'exposition, **les dimanches à 15H** (sauf 16 février) – **Gratuit**



▲ Musée des Beaux-Arts et d'Archéologie de Besançon
© MBAA, photographie Jean-Louis Dousson

↳ Atelier adultes

- *Maquette : imaginez votre musée rénové*
(Voir détails dans rubrique *Ateliers adultes*)
Samedi 15 mars, de 9h30 à 12h30

★ **Inscription à l'accueil du musée, ou par téléphone au 03 81 87 80 49, ou par mail agnes.rouquette@besancon.fr – 3€ l'atelier**

↳ Visites-ateliers à destination du jeune public individuel

- *Le musée s'emballe*
Mercredi 26 février (8-11 ans / 9h30-11h30),
5 mars (12-15 ans / 9h30-11h30) et 12 mars
(8-11 ans / 14h30-16h30)
(Voir détails dans rubrique *Jeune public*)

★ **Inscription à l'accueil du musée, ou par téléphone au 03 81 87 80 49, ou par mail agnes.rouquette@besancon.fr – 3€**

- *Imagine ton musée rénové*
Pendant les vacances scolaires : les 27 et 28 février
(8-11 ans / 9h30-11h30), 6 et 7 mars
(12-15 ans / 9h30-11h30)
Les mercredis après-midi : les 19 et 26 mars
(8-11 ans / 14h30-16h30), 2 et 9 avril (12-15 ans /
14h30-16h30)

ATTENTION : ATELIER SUR 2 SÉANCES
(Voir détails dans rubrique *Jeune public*)

★ **Inscription à l'accueil du musée, ou par téléphone au 03 81 87 80 49, ou par mail agnes.rouquette@besancon.fr – 6€ les 2 séances**

↳ Visites-ateliers à destination du public scolaire et des centres de loisirs

- *Le musée s'emballe* (à partir du CE2 / à partir de 8 ans)
- *Imagine ton musée rénové* (à partir du CE2 / à partir de 8 ans)

↳ Lors du Weekend Musées Télérama (22-23 mars) :

- Visite guidée de l'exposition-dossier à 15h samedi et dimanche
- Atelier *Imagine ton musée rénové* (à partir de 8 ans),
10h-12h30 14h-17h

★ **sur inscription**

↳ Lors de la fête de fermeture du musée (12-13 avril) :

- Visite guidée de l'exposition-dossier à 15h samedi et dimanche
- Atelier *Imagine ton musée rénové* (à partir de 8 ans),
10h-12h30 14h-17h

★ **sur inscription**



▲ *Projet de rénovation du musée des Beaux-Arts et d'Archéologie de Besançon* © AAS Scarnello
Photographies non contractuelles



HORS LES MURS

▲ Centre Nelson Mandela
© photographie Nicolas Bousquet

Hors les murs - Planoise

Durant sa période de fermeture pour travaux, le musée des Beaux-Arts et d'Archéologie va s'installer en dehors du centre-ville dans le quartier de Planoise **pour un ambitieux projet culturel de territoire, de septembre 2014 à juin 2017.**

Ce projet intitulé « Le musée s'invite à Planoise » comprend la création d'une **antenne du musée, d'un parcours artistique dans le quartier et d'une programmation culturelle diversifiée.**

L'**antenne du musée** sera implantée au **centre Nelson Mandela** (maison de quartier et bibliothèque) et au **théâtre de l'Espace** avec des reproductions et des œuvres originales des collections du musée.

Le **parcours artistique piétonnier** dans Planoise sera jalonné d'images grand format des chefs-d'œuvre du MBAA dans l'espace public. Il sera accessible aux personnes à mobilité réduite.

Et enfin la **programmation culturelle** comprendra des visites, des ateliers créatifs, des animations, des spectacles, des projections de films, des projets participatifs. Elle s'adressera aussi bien aux habitants du quartier qu'aux autres bisontins et aux visiteurs venant de plus loin pour les amener à créer, à s'instruire et à rêver autour des collections du musée.

En changeant de thématique chaque semestre, un grand nombre d'œuvres pourra ainsi être présenté à Planoise durant les trois années du projet. La première thématique choisie est celle des *Figures, personnages et portraits*.

Les **objectifs de ce projet** sont de faire vivre le musée pendant sa fermeture, mais aussi de développer l'attractivité du quartier de Planoise, d'associer les établissements culturels dans un projet commun, d'impliquer les structures du territoire (éducatives, culturelles, sociales, etc.), de favoriser les échanges entre le quartier et le centre-ville, d'expérimenter des actions culturelles différentes et de sensibiliser de nouveaux publics aux collections du musée et plus largement à l'art et à la culture.

Nous espérons que vous serez nombreux à découvrir « Le musée s'invite à Planoise », à suivre sa programmation et y participer !



▲ *Photomontages projet « Planoise Hors les murs »*
© MBAA, photographies et réalisation Thierry Saillard



▲ *Centre Nelson Mandela, 13 avenue d'Ile de France.*
25000 Besançon
Médiathèque : 03 81 87 82 05
Maison de quartier : 03 81 87 81 20
© MBAA, photographie Nicolas Bousquet



▲ *Théâtre de l'Espace/Scène Nationale, 3 place de l'Europe*
25000 Besançon. 03 81 51 03 12
© MBAA, photographie Nicolas Bousquet

MANIFESTATIONS NATIONALES

WEEK END MUSÉES TÉLÉRAMA

Les 22 et 23 mars 2014

Chaque année en mars, l'hebdomadaire *Télérama* propose à ses lecteurs de découvrir gratuitement des centaines de lieux d'art en France, musées, galeries et autres Frac.

À cette occasion, les musées du Centre de Besançon proposent un programme culturel spécifique, sur présentation du Pass valable pour 4 personnes à découper dans les numéros de *Télérama* des 12 et 19 mars 2014.

★ **Entrée et animations** **Gratuites** pour les porteurs du Pass *Télérama* (dans la limite des places disponibles)

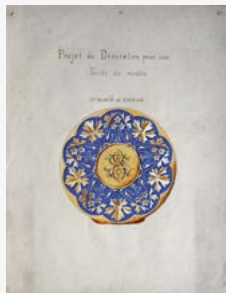
Musée du Temps

↳ **Dimanche 23 mars 2014**

- 15h : Visite guidée *Around de la symbolique du temps*
- 15h : *Les apprentis graveurs* (À partir de 6 ans)
L'école d'horlogerie de Besançon préparait ses élèves aussi au dessin et à la gravure. Le travail décoratif de la boîte de montre était une spécialité bisontine. Créez au musée vos propres décors de boîtes de montres en produisant des gravures inspirées de modèles anciens.

★ **Sur inscription à l'accueil du musée ou par téléphone au 03 81 87 80 49**

- 16h30 : Visite de l'exposition *L'Horlo - L'école d'horlogerie de Besançon*



◀ *Etude pour une boîte de montre, fin du XIX^e siècle*
© Collection du MDT, photographie Pierre Guenat

Pro-gram-mation

CULTURELLE

Musée des Beaux-Arts et d'Archéologie

↳ Visites guidées *Découverte des collections Beaux-Arts et Archéologie du MBAA*
Samedi 22 et dimanche 23 mars 2014 à 11h

↳ Visites guidées *Le musée en chantiers*
Samedi 22 et dimanche 23 mars 2014 à 15h

↳ *Jeux d'interprètes*, par Delphine Grivel, musicologue, et Jean-Marc Léone, violoncelliste
Samedi 22 et dimanche 23 mars 2014 à 14h (jeune public, à partir de 8 ans) et 16h (tout public)
Delphine Grivel et Jean-Marc Léone proposent une nouvelle approche de l'œuvre d'art à travers un parcours analytique et sensoriel, une réflexion sur les moyens mis en œuvre par l'artiste pour faire naître des émotions, une découverte de la manière dont une toile peut être vue par le spectateur et interprétée par le musicien.



► Delphine Grivel
et Jean-Marc Léone

Durant deux représentations, l'une tout public, l'autre dédiée aux enfants (à partir de 8 ans), musicologue et violoncelliste mettront en regard interprétations plastiques et musicales. Le public est partie prenante de la séance.

Formes, couleurs ou gestes suscitent une émotion. Chaque arrêt sur image est l'occasion d'une analyse plastique par Delphine Grivel. Chaque sensation est ensuite illustrée musicalement par Jean-Marc Léone. Le violoncelliste se fait l'interprète du public et du peintre.

★ **Durée : 1h**



▲ *Volute de violoncelle* © Jean-Marc Léone

↳ Atelier (à partir de 8 ans) *Imagine ton musée rénové*
Samedi 22 et dimanche 23 mars 2014 de 10h à 12h30 et de 14h à 17h.

Les enfants imagineront leur musée idéal rénové, sous forme de maquettes, collages, etc. Une partie des travaux d'atelier sera exposée lors de la fête de fermeture du musée (weekend des 12 et 13 avril 2013).

★ **Inscription à l'accueil du musée, ou par téléphone au 03 81 87 80 49, ou par mail agnes.rouquette@besancon.fr**

À cette occasion, venez imaginer ce que sera votre musée rénové à sa réouverture, en nous laissant vos idées, commentaires et croquis, etc.

★ **L'entrée au MBAA et au MDT et toutes les activités proposées dans le cadre de cette manifestation sont**
Gratuites

LA NUIT EUROPÉENNE DES MUSÉES

Le 17 mai 2014, de 19h à minuit

★ **Entrée et animations** **Gratuites**

Musée du Temps

À 19h, rendez-vous dans la cour du palais Granvelle pour l'ouverture de la Nuit des Musées avec un spectacle chorégraphique.

Ensuite, tout au long de la soirée, le musée du Temps vous invite à participer à des visites et des animations :

- visites guidées de l'exposition *L'Horlo, l'école d'horlogerie de Besançon* et du parcours permanent tout au long de la soirée ;

- atelier *Les maquettistes en herbe* pour le jeune public de 19h à 23h ;

- présentation d'une œuvre vidéo parmi les dernières acquisitions du FRAC. Cette œuvre sera visible du 5 avril au 18 mai.

Dans le cadre de l'opération « La classe, l'œuvre », les travaux des élèves du collège Diderot autour d'une œuvre muséale seront présentés en salle des partenaires.

★ **Programme détaillé à consulter sur internet, www.mdt.besancon.fr**

DERNIERS JOURS DE L'EXPOSITION
« L'HORLO, L'ÉCOLE D'HORLOGERIE DE BESANÇON »

FÊTE DE FERMETURE / MBAA

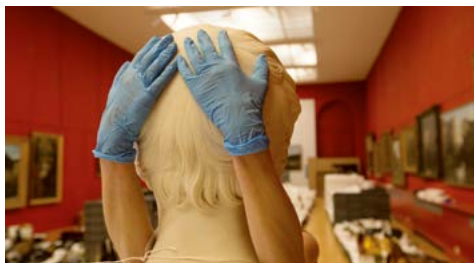
- ↳ Prologue à la fête de fermeture du MBAA
Vendredi 11 avril 2014 à 19h au Centre Dramatique National

Carré de culture Chantier des collections par la compagnie Ormone

La Compagnie Ormone présente son nouveau Carré de culture qui a été créé en résidence au musée des Beaux-Arts et d'Archéologie. En 2012 et 2013, la danseuse-chorégraphe Aurore Gruel et la vidéaste Delphine Ziegler ont accompagné durant plusieurs semaines le travail des équipes du musée et des restaurateurs pendant le chantier des collections. La restitution de leur création sous forme d'un documentaire et d'un solo ouvrira la fête de fermeture du musée.

★ **Durée 1h.**

Une rencontre avec les artistes est proposée à l'issue de la représentation.



▲ Carré de culture : Transhumance
 © Photographie Delphine Ziegler

- ↳ Fête de fermeture du MBAA
Les samedi 12 et dimanche 13 avril 2014

- Visites guidées *Découverte des collections Beaux-Arts et Archéologie du MBAA*
Samedi 12 et dimanche 13 avril 2014 à 10h et 17H
- Visites guidées *Le musée en chantiers*
Samedi 12 et dimanche 13 avril 2014 à 15h



Le musée en chantiers
 © MBAA Photographie Gabriel Vieille

- *Contes & visites « à la carte »*, par Mapie Caburet conteuse de la compagnie *À la Leur des Contes*, et Jan Vaclav Vanek, guitariste et multi-instrumentiste (à partir de 6 ans).
Samedi 12 et dimanche 13 avril 2014 à 11h, 14h et 16h

Afin de faire découvrir les œuvres du MBAA sous un nouveau jour et de proposer des résonances surprenantes entre peintures et histoires, les conteurs de la compagnie *À la Leur des Contes* invitent le public à composer lui-même sa visite contée du musée.

Pour cela, le visiteur est accompagné :

- d'un conteur, la besace remplie d'histoires, de contes et légendes,
- d'un guide, qui assure la partie didactique de la visite,
- d'un musicien.

À l'aide de cartes à jouer, le groupe construit au fur et à mesure une visite contée « à la carte ». Dans chaque salle, il choisit une ou plusieurs œuvres, puis la forme que prendra l'interaction avec celle-ci (le conte, le commentaire du guide, la musique). Conteurs, médiateurs et artistes disposent de jokers pour jouer avec le choix des visiteurs. Ensemble, ils créent des moments où œuvres, conte et musique se mêlent et se répondent. Chaque visite est unique et invite le spectateur à venir concocter, par la suite, une nouvelle aventure.

★ **Durée : 45 min**



◀ Mapie Caburet
 © Photographie Gilles Roussy

- Atelier (à partir de 8 ans) *Imagine ton musée rénové*
Samedi 12 et dimanche 13 avril 2014 de 10h à 12h30
et de 14h à 17h
Les enfants imagineront leur musée idéal rénové, sous
forme de maquettes, collages, etc.

★ *Inscription à l'accueil du musée, ou
par téléphone au 03 81 87 80 49, ou
par mail agnes.rouquette@besancon.fr*

À cette occasion, venez imaginer ce que sera votre
musée rénové à sa réouverture, en nous laissant vos
idées, commentaires et croquis, etc.

- Nocturne jusqu'à 23h samedi 12 avril 2014
Surprise musicale par l'ensemble Tetraktys à 21h



◀ Tétraktys ©
Photographie Marielle
Ponchon

- Déambulation de clôture par la compagnie Astragale
Dimanche 13 avril 2014 à 18H

Cette performance est conçue en relation et pour
le musée des Beaux-Arts et d'Archéologie par la
chorégraphe Lulla Chourlin et la chef de chœur
Frédérique Cesselin à l'occasion de sa fête de
fermeture. Elle met en jeu des hommes et des femmes
qui interagissent avec l'architecture très particulière
du lieu par la présence des corps, de la danse et du
chant. Cette déambulation sensorielle proposée par
la compagnie Astragale sera l'occasion de parcourir
une toute dernière fois le musée dans son état actuel
avant sa fermeture pour travaux.



▲ Compagnie Astragale © Photographie Yves Petit

AUTRES MANIFESTATIONS

↳ Bijoux de Création / MDT
Le samedi 24 et le dimanche 25 mai 2014

★ **Entrée libre et Gratuite**

Pour faire découvrir au grand public la variété des
créations possibles, l'exposition «Bijoux de Création»
regroupera une vingtaine de professionnels créateurs
bijoutiers, dans la cour du musée du Temps de
Besançon. La diversité sera le fil conducteur de cette
manifestation qui présentera différentes techniques
de création ainsi que de nombreuses matières.
Manifestation « Bijoux de Création » de l'Association
Métiers d'Art en Franche-Comté.

- Programme :
 - Exposition-Vente : les créateurs, tous
professionnels, présenteront leurs créations et leurs
savoir-faire.
 - Intermèdes musicaux
 - Ateliers-découverte de gemmologie animés par une
gemmaologue professionnelle
 - Concours de création sur le thème « Spirales et
Volutes » pour les créateurs participant.

Samedi 24 mai : De 10h30 à 19h
Dimanche 25 mai : De 10h30 à 18h

Organisation :
MÉTIER D'ART EN FRANCHE-COMTE
13 rue Rivotte
25000 BESANCON,
03 81 48 93 90 – mafc@free.fr
www.amagalerie.com



↳ Les 24H00 du Temps / MDT
Samedi 21 juin 2014

★ **Gratuit**

Le musée du Temps, en partenariat avec France Bleu Besançon, accueille *Les 24 heures du Temps*. Un événement 24h chrono pour fêter le temps à Besançon, capitale française de l'horlogerie, et rassembler les passionnés pour 24 heures de manifestations non stop. Un début en musique avec un concert France Bleu sur la place de la Révolution, qui se poursuivra par une succession de moments forts : Nocturne au musée du Temps, expositions, rencontres horlogères, visites intemporelles et mille surprises à découvrir.

↳ Jours de danse
Vendredi 27 et Samedi 28 juin

★ **Horaires et lieux : consulter le site internet du musée du Temps**

Un événement créé par la compagnie Pernette : Depuis sa création en 2010 à Besançon, le festival Jours de danse se pose comme une occasion pour le public d'être confronté, dans l'espace public, à des œuvres chorégraphiques à la fois exigeantes et accessibles.

Visites et conférences

VISITES COMMENTÉES

↳ Les dimanches au musée du Temps de Besançon

★ **Visites guidées** **Gratuites** tous les dimanches à 15h et 16h30

- Exposition *L'Horlo - L'école d'horlogerie de Besançon*
16H30 : les 2, 9, 16, 23 février, 2, 9, 16, 23, 30 mars, 6, 13, 20, 27 avril, 4, 11, 18 mai
- Exposition *La Bibliothèque des Granvelle*
11H00 : les 15, 29 juin

↳ Collections permanentes

- Le pendule de Foucault
15H : les 2 février, 2 mars, 4 mai, 1^{er} juin
- Du cadran solaire à l'horloge atomique, mesurer le temps
15H : les 9 février, 9 mars, 13 avril, 11 mai, 8, 29 juin



▲ *Cadran solaire portatif, à latitude fixe avec boussole*
© Collection MDT, photographie Pierre Guenat

- Le plan-relief de Besançon
15H : les 16 février, 16 mars, 6, 20 avril, 18 mai, 15 juin
- Le palais Granvelle
15H : les 23 février, 30 mars, 27 avril, 25 mai, 22 juin

- Visite découverte du musée du Temps
16H30 : **Les 25 mai, 1^{er}, 8, 15, 22, 29 juin**



▲ *Un palais pour un musée*, musée du Temps
© MDT, photographie Eric Chatelain

↳ Les dimanches au musée des Beaux-Arts et d'Archéologie **Gratuit**

- Les collections archéologiques du MBAA
16H : **Le 2 février**
- Collections égyptiennes
16H : **Le 9 février**
- Exposition-dossier *Le musée en chantiers*
15H : **Les 23 février, 2, 9, 16, 23, 30 mars, 6, 13 avril**



◀ *Chantier des collections* © MBAA, photographie Jean-Louis Dousson

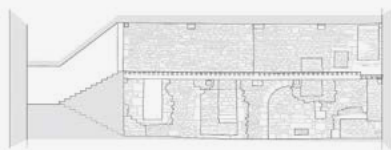
- *Découverte des collections Beaux-Arts et Archéologie du MBAA*
10H et 17H : **Le 13 avril**
11H : **Le 23 mars**
16H : **Les 23 février, 2, 9, 30 mars, 6 avril**

RENCONTRE AVEC...

Rencontre avec un professionnel, autour des métiers de l'art et de l'archéologie, le dimanche à 16H

★ **Gratuit**

- ↳ Rencontre avec **Marie-Laure BASSI, responsable d'opération sur le chantier de la Viotte et archéologue du bâti** au Service Municipal d'Archéologie Préventive de Besançon
Le dimanche 16 février à 16H



▲ *Besançon, Saint-Esprit, relevé du mur supportant la galerie en bois* © SMAP, del. Marie-Laure Bassi

- ↳ Rencontre avec **Adrien SAGGESE, céramologue** au Service Municipal d'Archéologie Préventive de Besançon.
Deux des principales particularités de la céramique sont sa résistance naturelle aux attaques du temps et son omniprésence sur les sites antiques. En contrepartie, elle ne nous arrive que rarement complète, le céramologue devant alors s'atteler à faire parler un matériel souvent très fragmenté. Tenant une place particulière dans le processus de datation des sites archéologiques, elle se révèle être un indice primordial des pratiques culturelles et économiques des civilisations anciennes.
Adrien Saggese abordera ces différents points à travers une étude de cas, le site de l'espace funéraire de la Viotte à Besançon.

Le dimanche 16 mars à 16H



◀ *Fouille de la Viotte nord, sépulture 228, vue générale* © SMAP, Cl. Marie-Laure Bassi

LES RENDEZ-VOUS DE L'OFFICE DE TOURISME

Visite guidée du musée.

★ **Tarifs et renseignements à l'Office du Tourisme, au 03 81 80 92 55.**

Ateliers adultes

Atelier Peinture murale et enduits peints

En visite guidée, les participants découvriront les peintures murales gallo-romaines conservées au musée. Ils expérimenteront ensuite la technique de l'enduit peint, en réalisant leur propre fresque.

Le samedi 8 février, de 9h30 à 12h30 > MBAA



Atelier Peinture murale et enduits peints
© MBAA, photographie Mariëlle Ponchon

Atelier Maquette : Imaginez votre musée rénové

Dans le cadre du projet de réhabilitation du musée, les équipes du MBAA travaillent à la mise en conformité de l'établissement (conditions de conservation, accessibilité aux personnes en situation de handicap...), à l'extension des espaces d'exposition, à la modernisation de la muséographie et à l'amélioration des espaces et outils de médiation. Après une présentation de l'histoire du musée et de sa démarche de rénovation, les participants imagineront leur musée idéal rénové, sous forme de maquettes, collages, etc.

Le samedi 15 mars, de 9h30 à 12h30 > MBAA

Atelier Mosaïque

Après une immersion dans le Vesontio gallo-romain (visite guidée des collections archéologiques du MBAA, mosaïque de la Méduse, mosaïque de Neptune), les participants découperont leurs tesselles et réaliseront un motif de mosaïque.

Le samedi 5 avril, de 9h30 à 12h30 > MBAA

★ Matériel fourni.

Inscription à l'accueil du musée, ou par téléphone au 03 81 87 80 49, ou par mail agnes.rouquette@besancon.fr - 3€ la séance

Atelier Comprendre une horloge comtoise

Devenez horloger pour quelques instants en remontant un authentique mouvement d'horloge comtoise. Atelier animé par un horloger.

Les dimanches 23 février, 27 avril et 29 juin à 15H00 > MDT

★ **Gratuit** – sans réservation

Jeune public

Futurs horlogers, artistes et archéologues en herbe, ces animations sont faites pour vous ! Elles vous permettront de découvrir les sciences, l'histoire, l'art et l'archéologie, et d'expérimenter tout en vous amusant. Tous les ateliers sont accompagnés d'une visite du musée en lien avec la thématique de l'atelier.

LES MERCREDIS DU MUSÉE DES BEAUX-ARTS ET D'ARCHÉOLOGIE : 14H30-16H30

★ Réservation à l'accueil du musée, ou par téléphone au 03 81 87 80 49, ou par mail agnes.rouquette@besancon.fr
3€ la séance, 6€ l'atelier sur 2 jours

Expositions temporaires

Le musée s'emballage

Avant la fermeture du musée pour rénovation, et le déplacement des œuvres vers de nouvelles réserves, toutes les collections du MBAA sont inventoriées, photographiées, restaurées et conditionnées dans des matériaux et contenants spéciaux. Après une présentation des principes et méthodes du chantier des collections, les enfants seront invités à réaliser leur propre inventaire et conditionnement d'objet archéologique ou Beaux-Arts (fac-similé).

Le 12 mars (8/11 ans)



Atelier Le musée s'emballage
© MBAA, photographie Mariëlle Ponchon

Imagine ton musée rénové

Après une présentation de l'histoire du musée et du projet de rénovation, les enfants imagineront leur musée idéal rénové, sous forme de maquettes, collages, etc. Une partie des travaux d'atelier sera exposée lors de la fête de fermeture du musée (weekend des 12 et 13 avril 2013).

Atelier sur deux séances

Le 19 et 26 mars (8/11 ans)

Le 2 et 9 avril (12/15 ans)

Collections permanentes

↳ *Monstres et sorcières*

Cette visite-atelier invite les enfants à découvrir l'histoire des êtres fabuleux qui peuplent le musée (Méduse, Vouivre...). Les enfants créent ensuite leur propre monstre en atelier.

Les 5 février et 12 mars (3/6 ans)

↳ *À la découverte des hiéroglyphes*

Muni d'un calame, d'une feuille de papyrus et de pigments, les enfants s'initient à l'écriture hiéroglyphique.

Le 12 février (7/10 ans)



◀ Atelier *À la découverte des hiéroglyphes* © MBAA, photographie Marielle Ponchon

↳ *Modelage*

Après une découverte des collections sculptées du musée (Beaux-Arts et archéologie), les enfants expérimentent le modelage.

Le 19 février (8/12 ans)

↳ *Scarabées en terre*

Après une visite des collections égyptiennes, les enfants entreprennent la fabrication d'un scarabée, symbole de protection dans l'Égypte antique.

Le 19 mars (5/7 ans)

↳ *Mythologie*

Découverte des personnages fantastiques à travers les œuvres du musée (mosaïque, sculpture, peinture...). Apprentissage de leur histoire et de leur iconographie. Réalisation d'un mascaron de la Méduse en argile.

Le 26 mars (6/9 ans)

↳ *Paysage*

Durant cet atelier, les enfants créent un paysage en plusieurs plans à la craie grasse. La notion de perspective y est abordée de façon ludique.

Le 2 avril (6/9 ans)

↳ *Puzzle fouille* (8/11 ans)

Initiation à la fouille à l'aide d'un puzzle géant en trois dimensions. Cette animation permet d'aborder les notions de photographie aérienne, de stratigraphie, d'observation de terrain...

Le 9 avril (8/11 ans)



▲ Atelier *Puzzle fouille* © MBAA, photographie Marielle Ponchon

VACANCES AU MUSÉE

★ *Réservation à l'accueil du musée, ou par téléphone au 03 81 87 80 49, ou par mail agnes.rouquette@besancon.fr
3€ la séance, 6€ l'atelier sur 2 jours*

Vacances de Février

↳ *Les apprentis graveurs*

L'école d'horlogerie de Besançon prépare ses élèves aussi au dessin et à la gravure. Le travail décoratif de la boîte de montre était une spécialité bisontine. Créez au musée vos propres décors de boîtes de montres en produisant des gravures inspirées de modèles anciens. (à partir de 6 ans)

Mardi 25 et jeudi 27 février à 14h30

Mardi 4 et jeudi 6 mars à 14h30 > MDT



▲ Atelier *Les apprentis graveurs* © Photographie Iris Kolly

↳ *Le musée s'emballle*

Avant la fermeture du musée pour rénovation, et le déplacement des œuvres vers de nouvelles réserves, toutes les collections du MBAA sont inventoriées, photographiées, restaurées et conditionnées dans des matériaux et contenants spéciaux. Après une présentation des principes et méthodes du chantier des collections, les enfants seront invités à réaliser leur propre inventaire et conditionnement d'objet archéologique ou Beaux-Arts (fac-similé).

Le 26 février, de 9h30 à 11h30 (8/11 ans)

Le 5 mars, de 9h30 à 11h30 (12/15 ans) > MBAA

↳ *Imagine ton musée rénové*

Après une présentation de l'histoire du musée et de son projet de rénovation, les enfants imagineront leur musée idéal rénové, sous forme de maquettes, collages, etc. Une partie des travaux d'atelier sera exposée lors de la fête de fermeture du musée (weekend des 12 et 13 avril 2013).

Atelier sur deux séances

Les 27 et 28 février, de 9h30 à 11h30 (8/11 ans)

Le 6 et 7 mars, de 9h30 à 11h30 (12/15 ans) > MBAA

↳ *Portrait*

À l'aide de pastels à l'huile, les enfants s'initient à la construction du portrait.

Le 26 février, de 9h30 à 11h30 (5/7 ans) > MBAA



▲ Atelier *Portrait* © MBAA, photographie Marielle Ponchon

↳ *Osiris végétant*

Parmi les nombreux cultes égyptiens, l'un d'eux consistait à réaliser une statuette d'Osiris en terre végétale dans laquelle étaient semées des graines d'orge. Une variante est proposée aux enfants durant cet atelier.

Le 27 février, de 9h30 à 11h30 (5/7 ans) > MBAA

↳ *Modelage*

Après une découverte des collections sculptées du musée des Beaux-Arts et d'archéologie, les enfants expérimentent le modelage.

ATTENTION : atelier en petit groupe, nombre de places limité

Le 28 février, de 9h30 à 11h30 (4/6 ans) > MBAA

↳ *Bijoux de l'Âge du Bronze*

Durant cet atelier, les enfants fabriquent fibules, bagues ou pendeloques en imitant les bijoux protohistoriques.

Le 5 mars, de 9h30 à 11h30 (7/10 ans) > MBAA

↳ *Portrait à la craie sèche*

Initiation au portrait à la craie sèche sur papier coloré.

Le 6 mars, de 9h30 à 11h30 (8/11 ans) > MBAA

↳ *Mosaïque*

À partir d'un modèle, les enfants réalisent un motif de mosaïque en tesselles ou en gommettes (selon l'âge des enfants).

Le 7 mars, de 9h30 à 11h30 (3/6 ans) > MBAA

Vacances de Pâques

↳ *Les maquettistes en herbe !*

Découvrons ensemble lors d'une visite le plan-relief exposé au musée du Temps représentant Besançon en 1722. Composez ensuite pendant un atelier votre maquette de ville miniature et devenez un expert des plans-reliefs !

Les mardis 22 et 29 avril à 14h30 (7/9 ans) > MDT



▲ Atelier *L'empreinte du temps !*
© MDT, photographie Caroline Dreux

↳ *L'empreinte du temps*

Le musée du Temps vous invite à faire un voyage à la recherche des traces laissées par le temps. Après la visite des collections, vous ferez le moulage d'un fossile que vous pourrez emporter chez vous.

Judi 24 avril et mercredi 30 avril à 9h30 (5/7 ans) > MDT



CENTRES

de loisirs

Jusqu'à sa fermeture en avril 2014, le musée des Beaux-Arts et d'Archéologie de Besançon accueille les centres de loisirs durant les vacances scolaires, pour des visites-ateliers ludiques et instructives.



VISITES GUIDÉES

- visite-découverte du musée,
- visite des expositions temporaires,
- visite des collections archéologiques ou Beaux-Arts,
- visites thématiques : *Les méthodes de l'archéologie, L'Égypte antique, Les croyances religieuses et rites funéraires dans l'Égypte ancienne, La mosaïque, Besançon à l'époque gallo-romaine, Le décor de la maison antique, La mythologie romaine ou égyptienne, Le Portrait, Le Paysage...*

D'autres thématiques sont possibles en fonction de vos demandes.

★ **Durée : 1H environ**



◀ Atelier *Momie* © MBAA, photographie Marielle Ponchon

VISITES-ATELIERS

- Initiation à l'archéologie : **Remontage de céramiques** (à partir de 7 ans), **Puzzle fouille** (à partir de 7 ans)
- Collections pré- et protohistoriques : **Bijoux de l'Âge du Bronze** (à partir de 7 ans, atelier en petit groupe)
- Collections gallo-romaines : **Mosaïque** (à partir de 3 ans), **Lampe à huile** (à partir de 7 ans), **Tabletterie** (à partir de 8 ans), **Peinture murale et enduits peints** (à partir de 8 ans, atelier en petit groupe)
- Collections égyptiennes : **Scarabées** (à partir de 5 ans), **Osiris végétant** (à partir de 6 ans), **À la découverte des hiéroglyphes** (à partir de 6 ans), **Masques de pharaon** (à partir de 7 ans, atelier sur 2 séances), **Momie** (à partir de 8 ans)
- Collections Beaux-Arts : **Portrait** (à partir de 5 ans), **Paysage** (à partir de 6 ans), **Modelage** (à partir de 6 ans, atelier en petit groupe), **Carnet de croquis** (à partir de 7 ans, atelier en petit groupe), **Racont'art** (à partir de 7 ans – atelier sur 2 séances), **Portrait craie sèche** (à partir de 8 ans), **Paysage au lavis** (à partir de 10 ans)

- Ensemble des collections : **Monstres et sorcières** (à partir de 3 ans), **Mythologie** (à partir de 6 ans)
- Exposition temporaire : **Le musée s'emballe** (à partir de 8 ans), **Imagine ton musée rénové** (à partir de 8 ans, atelier sur 2 séances)

★ **Durée : 2H environ**



▲ Atelier *Monstres et sorcières* © MBAA, photographie Marielle Ponchon

★ **1,50 € par enfant. Gratuit pour les accompagnateurs. Matériel fourni.**
Renseignements et réservation
par téléphone au 03 81 87 80 49 ou
par mail agnes.rouquette@besancon.fr

NOUS VOUS RAPPELONS QUE TOUTE ANIMATION RETENUE ET NON ANNULÉE 48H À L'AVANCE SERA FACTURÉE.



MUSÉE DES BEAUX-ARTS ET D'ARCHÉOLOGIE

ACTIVITÉS au MUSÉE
jusqu'au 13 avril 2014

Ces animations sont ouvertes à la réservation jusqu'à la fermeture du musée.

Visites guidées

Les visites commentées peuvent aborder des thèmes variés et sont toujours adaptées à l'âge des élèves :

- **visite-découverte du musée,**
- **visite des expositions temporaires,**
- **visite des collections archéologiques**
- **visite des collections Beaux-Arts,**
- **visites thématiques :** *Les méthodes de l'archéologie, L'Égypte antique, Les croyances religieuses et rites funéraires dans l'Égypte ancienne, La mosaïque, Besançon à l'époque gallo-romaine, Le décor de la maison antique, La mythologie romaine ou égyptienne, Le Portrait, Le Paysage ...*
D'autres thématiques sont possibles en fonction de vos demandes.

★ Niveau : à partir de la maternelle
Durée : entre 45 minutes et 1h selon l'âge des élèves

Visites-ateliers

Les visites-ateliers se composent d'une visite guidée thématique et d'un atelier pratique :

- **Initiation à l'archéologie :** *Remontage de céramiques* (à partir du CP), *Puzzle fouille* (à partir du CP)
- **Collections gallo-romaines :** *Mosaïque* (à partir de la maternelle / petite section), *Lampe à huile* (à partir du CP), *Tabletterie* (à partir du CE2)
- **Collections égyptiennes :** *Scarabées* (à partir de la maternelle / grande section), *Osiris végétant* (à partir du CP), *À la découverte des hiéroglyphes* (à partir du CP), *Momie* (à partir du CE2)
- **Collections Beaux-Arts :** *Portrait* (à partir de la maternelle / grande section), *Paysage* (à partir du CP), *Portrait craie sèche* (à partir du CE2), *Paysage au lavis* (à partir du CM2)
- **Ensemble des collections :** *Monstres et sorcières* (à partir de la maternelle / petite section), *Mythologie* (à partir du CP).
- **Expositions temporaires :** *Le musée s'emballé* (à partir du CE2), *Imagine ton musée rénové* (à partir du CE2, atelier sur 2 séances)

★ Durée : 2h environ

Public

SCOLAIRE

Les musées du centre proposent des animations autour de leurs collections permanentes et expositions temporaires. Découverte générale des musées, visites thématiques ou visites-ateliers permettent de sensibiliser les élèves à l'art, à l'histoire, à l'archéologie et aux sciences et techniques.

Livret-jeu

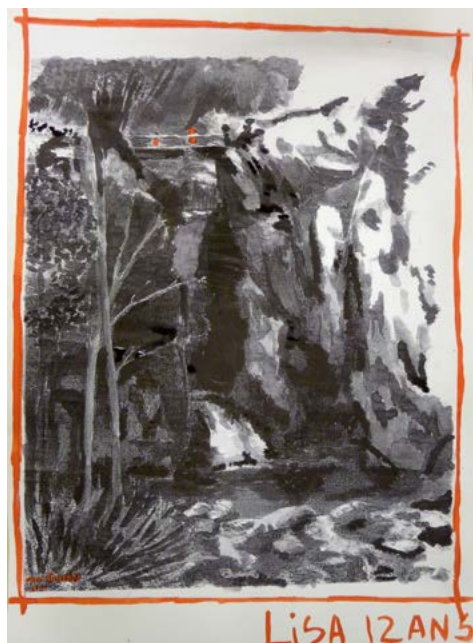
Deux livrets-jeu sont disponibles, soit dans le cadre d'une visite encadrée par un médiateur du musée, soit dans le cadre d'une visite libre préalablement préparée par l'enseignant :

- **La maison de Clodius Onesimus**
(la maison gallo-romaine)
- **Le voyage de Seramon** (le monde des morts égyptien)

★ Niveau : à partir du CM2
Durée : 1h30

Dossiers pédagogiques

Des dossiers pédagogiques peuvent être communiqués aux enseignants, sur demande auprès des enseignants détachés de l'Education Nationale.



▲ Atelier Paysage au lavis
© MBAA, photographie Marielle Ponchon

INTERVENTIONS du MBAA en classe à partir d'avril 2014

À la mi-avril 2014, le musée des Beaux-Arts et d'Archéologie fermera ses portes pour trois ans de rénovation. Pendant sa fermeture, des interventions en classe seront proposées aux enseignants.

Présentations thématiques

Des présentations thématiques et des projections d'images, analysées par un guide-conférencier du musée qui se déplace en classe, peuvent être proposées aux enseignants.

Ces présentations sont adaptées à l'âge des élèves, et peuvent aborder des thèmes variés :

- **Le musée** : définition, missions et métiers du musée, collections conservées au MBAA.
- **Les collections archéologiques du MBAA**
- **Les collections Beaux-Arts du MBAA**
- **Découvertes thématiques** : *Les méthodes de l'archéologie, L'Égypte antique, Les croyances religieuses et rites funéraires dans l'Égypte ancienne, La mosaïque, Besançon à l'époque gallo-romaine, Le décor de la maison antique, La mythologie romaine ou égyptienne, Les animaux dans les arts, Le Portrait, Le Paysage, Les métiers du musée...*

D'autres thèmes sont possibles en fonction de vos demandes.

★ Niveau : à partir de la maternelle
Durée : entre 45 minutes et 1h selon l'âge des élèves

Ateliers

Les ateliers proposés en classe allient projection thématique commentée par un guide-conférencier du musée et atelier pratique. Ils s'appuient sur les collections du musée des Beaux-Arts et d'Archéologie.

- **Collections gallo-romaines :** *Mosaïque* (à partir de la maternelle / petite section), *Lampe à huile* (à partir du CP)
- **Collections égyptiennes :** *Scarabées* (à partir de la maternelle / grande section), *Osiris végétant* (à partir du CP), *À la découverte des hiéroglyphes* (à partir du CP)
- **Collections Beaux-Arts :** *Des animaux dans les arts* (à partir de la maternelle / petite section), *Portrait* (à partir de la maternelle / grande section), *Paysage* (à partir du CP), *Portrait craie sèche* (à partir du CE2), *Paysage au lavis* (à partir du CM2)
- **Ensemble des collections :** *Monstres et sorcières* (à partir de la maternelle / petite section), *Mythologie* (à partir du CP)



◀ Atelier Remontage de céramique © MBAA, photographies Marielle Ponchon



MUSÉE DU TEMPS

Visites guidées

Les visites sont adaptées à l'âge des élèves (maximum 30 participants) et portent sur différents thèmes :

Visite générale du musée du temps à travers les différentes thématiques, *La mesure du temps* (de la première horloge mécanique du XIII^e siècle à l'horloge atomique du XX^e), *Le pendule de Foucault* (expérimentation de la rotation de la Terre sur elle-même), *le palais Granvelle* (présentation architecturale de ce palais Renaissance)...

★ *Durée : 1h30*

Parcours thématiques

- *Trésors de la Renaissance au palais* (Du CE1 à la 5^e)
- *EURÉKA ! - Grandes découvertes et inventions insolites* (Du CE1 à la 5^e)

★ *Durée : 1h30*



▲ Atelier Eureka ! Grandes découvertes et inventions insolites © MDT, photographie Iris Kolly

Ateliers

Plusieurs ateliers de découverte sont proposés au public scolaire :

- Nouveau ! **Hier, c'est fini et demain, ça viendra !** (P.S., M.S., G.S.)
- **La ronde du temps** (CP, CE1)
- **Un nouveau costume pour Nicolas** (CE2, CM1)
- **Autour du cadran solaire** (CE2, CM1, CM2)
- **Les petits cadraniers** (CE2, CM1, CM2)
- **Les maquettistes en herbe** (CE2, CM1, CM2)
- **Les doigts dans l'engrenage** (Cycle 3 et collège)
- **Au cœur du temps** (Collège)

★ **Durée : 2h**



- ▲ Ateliers *Les petits cadraniers* et *Un nouveau costume pour Nicolas* © MDT, photographie Iris Kolly



◀ Atelier *Un nouveau costume pour Nicolas* © MDT, photographie Iris Kolly

• **Les explorateurs du temps**

Le musée du temps propose des visites/ateliers pour le public déficent intellectuel. Accompagné d'un guide, les élèves parcourent le musée à la découverte des objets emblématiques et des instruments de mesure de temps. Suite à la visite, deux possibilités d'atelier :

- Atelier technique : **le montage d'une horloge mécanique**, durée : 2h.
- Atelier créatif : **Décorer un cadran de montre**, durée : 2h.

Exposition temporaire

• **L'Horlo, l'école d'horlogerie de Besançon**

Prolongée jusqu'au 18 mai 2014

- Visite guidée de l'exposition, tous les niveaux
- Visite guidée suivie d'un atelier créatif. Travail autour de la gravure, inspiré des gravures de boîtiers de montres anciennes. Primaires/ collège



◀ *Fronton de l'Ecole d'horlogerie dessiné par Paul Guadet* © Photographie Yves Sancey, région Franche-Comté, Inventaire et Patrimoine, ADAGP

CONTACTS

Renseignements et réservations :

- Agnès Rouquette, 03 81 87 80 49, agnes.rouquette@besancon.fr

Musée des Beaux Arts et d'Archéologie :

- Marielle Ponchon, chargée de médiation : 03 81 87 80 54, marielle.ponchon@besancon.fr
- Viviane Lalire, enseignante d'arts plastiques : viviane.lalire@ac-besancon.fr
- Frédéric Pruvost, enseignant d'histoire : frederic.pruvost@ac-besancon.fr

Musée du Temps :

- Iris Kolly, chargée de médiation : 03 81 87 81 55, iris.kolly@besancon.fr
- Jean-Pierre Mourat, enseignant de sciences physiques : jean-pierre.mourat@ac-besancon.fr
- Frédéric Pruvost, enseignant d'histoire : frederic.pruvost@ac-besancon.fr

Actions de terri- toires

▲ *Inauguration Cueillette picturale*
© Ville de Besançon, photographie Eric Chatelain

Le rôle du musée est aussi de créer des solidarités dans le champ patrimonial en favorisant un autre regard, peut-être une autre posture.

Il s'agit de promouvoir des actions singulières, de maintenir et d'élargir un partenariat avec les acteurs sociaux du territoire pour inventer de nouvelles pratiques qui engagent la participation de tous et de chacun afin que la connaissance circule entre experts et citoyens, culture et société.

Association *Vivre en ville,* la Grange de Léo

↳ Sur le thème de l'histoire de la ville seront menés, de janvier à juin, dans les murs du musée et dans les locaux de l'association, des ateliers plastiques et des ateliers d'écriture.



◀ *Leroy 01*
© Collection du musée
du Temps, photographie
Pierre Guenat

CHU

↳ Autour des divinités de l'Égypte pharaonique, interventions et ateliers dans les services de pédiatrie, médecine et chirurgie.



◀ *Osiris*, dépôt du
musée du Louvre © MBAA,
photographie Jean-Louis
Dousson

Maison d'Arrêt

- ↳ Poursuite du projet *Autoportraits, de l'autre côté du miroir* : réalisation d'une plaquette retraçant le projet,
- ↳ Partenariat avec l'association Prunelle pour le projet *Corps dans le décor* : interventions autour de la représentation du corps dans la peinture appuyées par les collections du MBAA



▲ Herman Van Vollenhoven, *Le Christ et les pèlerins d'Emmaüs*, dépôt de l'Etat © MBAA, photographie Charles Choffet

Hébergement social du CCAS, résidence le Forum

- ↳ Poursuite du partenariat engagé sur l'histoire de la ville
- ↳ En juin, radio Kaizman, un groupe de musique festive, se produira au Forum pour marquer la fermeture du lieu



▲ *Reconstitution 3D, Besançon Ville gauloise*
© MBAA, Ville de Besançon

Boutique Jeanne Antide (restauration sociale)

- ↳ Poursuite du partenariat avec ateliers hebdomadaires et exposition des travaux dans la salle commune.



▲ *Boutique Jeanne Antide*
© Ville de Besançon, photographies Eric Chatelain

Université Ouverte

- ↳ Dernières visites du musée pendant tout le mois de mars

CONTACT

- Isabelle Sombardier 03 81 87 80 46,
isabelle.sombardier@besancon.fr



V I E D E S

Collec- tions

MUSÉE DES BEAUX-ARTS ET D'ARCHÉOLOGIE

Ça déménage !

Au printemps, le musée des Beaux-Arts et d'Archéologie fermera ses portes pour faire peau neuve. L'important chantier de rénovation qui se prépare implique de nombreuses étapes ; la première, et non la moindre, consiste à vider complètement le musée afin de laisser place nette aux entreprises chargées des travaux.

Dans cette perspective, la ville a entrepris depuis plus d'un an l'aménagement de réserves externalisées qui permettront de stocker l'ensemble des collections du musée dans des conditions de conservation optimales. Plus de 2000 tableaux, près de 8000 dessins, gravures et estampes, 800 sculptures, 2000 objets d'art et 30 000 pièces archéologiques doivent y déménager dans le courant de l'année 2014.

Pour préparer ce transfert, les équipes du musée ont entamé, dès le printemps 2011, un chantier des collections d'une ampleur inédite. Avant d'être traitée, chaque œuvre a fait l'objet d'un bilan de son état de conservation puis a été nettoyée, à l'aide d'outils spécifiques (micro-aspirateurs, brosses douces, pinceaux), consolidée si nécessaire, informatisée, numérisée et conditionnée. Le chantier dédié aux textiles a marqué la fin d'année 2013. Reste, avant le déménagement, à traiter le mobilier ainsi que les collections présentées dans le parcours permanent.



▀ Chantier des collections textiles © Photographies MBAA, Ville de Besançon

Les acquisitions du MBAA



▲ Jean-Honoré Fragonard, *Jeune femme assise*
© Photographie Thierry Saillard

Le 100^{ème} dessin de Fragonard entre dans la collection

Jean-Honoré FRAGONARD

(Grasse, 1732 - Paris, 1806)

Jeune femme assise

Ce dessin a pu être acquis grâce à l'aide du FRAM et au généreux concours de l'Association des Amis des musées et de la Bibliothèque de Besançon.

Besançon possède un ensemble exceptionnel d'œuvres de Jean-Honoré Fragonard (Grasse, 1732 - Paris, 1806). Cette collection qui rassemble 99 œuvres originales de l'artiste place la capitale comtoise au tout premier rang des collections publiques françaises conservant un fonds Fragonard.

Disposant d'un tel héritage, Besançon a célébré en 2006 le bicentenaire de la mort de l'artiste avec la présentation au musée des Beaux-arts et d'Archéologie de l'exposition *Les Fragonard de Besançon* (8 décembre 2006 au 2 avril 2007) qui réunissait pour la première fois l'intégralité des Fragonard de la bibliothèque et du musée.

Cette primauté, Besançon la doit à deux donateurs, collectionneurs avisés, qui ont chacun fait bénéficier leur ville natale d'un remarquable legs.

Pierre-Adrien Pâris (1745-1819), architecte des « Menus plaisirs » à la cour de Louis XVI, ami de Hubert Robert, avait réuni, entre autres, peintures et dessins des artistes de son temps, dont Jean-Honoré Fragonard. Plus tard, le peintre Jean Gigoux (1806-1894), sans doute inspiré par l'exemple de Pâris, a contribué à faire du musée de Besançon un « petit Louvre » et parmi les œuvres léguées, figure un rare portrait au pastel de Fragonard *Portrait de vieille femme*.

L'exposition de 2006 était accompagnée d'un catalogue rédigé par Pierre Rosenberg. Aboutissement d'un travail scientifique très poussé sur l'ensemble de la collection, cet ouvrage permet de mieux appréhender la variété des sujets représentés, la diversité des techniques graphiques utilisées du petit croquis à la scène composée conçue comme une œuvre d'art à part entière.

Une partie des dessins de la collection a été réalisée lors des deux voyages de Fragonard en Italie où il dessine, saisit sur le vif ce qu'il a sous les yeux : personnages, portraits, scènes de rue, ruines antiques, paysages de la campagne romaine, utilisant pierre noire, sanguine, plume ou lavis. Parmi sa production foisonnante où il exalte la nature et la vie, parfois empreintes de gravité, Fragonard donne naissance à des chefs-d'œuvre dont la célèbre série des *Sanguines de la Villa d'Este* à Tivoli qui est l'une des plus éblouissantes réussites de l'art du dessin au XVIII^e siècle.

L'œuvre acquise « *Jeune femme assise* » a fait partie de l'importante collection de Camille Groult avant d'appartenir à un collectionneur américain et de revenir dans le patrimoine français.

Fragonard met en scène une gracieuse jeune femme coiffée d'un chapeau à plumes vêtue d'une ample robe de soie mise en valeur par des reflets lumineux.

Il s'agit de Jeanne Vignier. Elle accompagne Pierre-Jacques-Onésyme Bergeret, trésorier général des finances et amateur d'art qui a entrepris le Grand Tour avec son fils aîné Pierre-Jacques, Jean-Honoré Fragonard et son épouse. La scène se passe à Rome en 1774. Jeanne Vignier deviendra en 1777 la troisième épouse de Bergeret dont le musée possède le remarquable portrait peint par François-André Vincent (Paris, 1746 - Paris, 1816).

Paul Delaroche (Paris 1797-Paris 1856)

Jeune femme allongée au bord de l'eau dans un sous-bois. 1845



▲ Paul Delaroche, *Jeune femme allongée au bord de l'eau dans un sous-bois* © Photographie Thierry Saillard

Ce petit dessin évoque le tableau *Jeune fille dans une vasque* conservé au musée et qui montre dans une vasque en marbre, reposant sur une étoffe drapée, telle une nymphe, une jeune fille nue allongée. Au-delà d'un muret de pierre, s'ouvre un paysage méditerranéen qui rappelle les jardins de la villa Médicis où Paul Delaroche rencontra Louise, sa future épouse. Cette peinture a été conçue à Rome lors du second séjour de l'artiste et de sa famille en Italie. Paul Delaroche commence à peindre le tableau à son retour à Paris en 1845 mais le laisse inachevé à la suite du décès de Louise, sa jeune épouse.

Parfois interprétée comme un hommage à la poétesse Sapho, cette toile serait plus vraisemblablement l'évocation de Louise, l'épouse tant aimée et le petit dessin *Jeune femme allongée au bord de l'eau dans un sous-bois*, une déclinaison de l'iconographie du tableau conservé à Besançon. Son acquisition conforte le fonds graphique qui ne compte que quelques dessins pouvant être mis en relation avec un tableau des collections.

Bernard Plossu

La Franche-Comté, ensemble de photographies noir et blanc. 2008-2009 et 2012

Don de Bernard Plossu



▲ *Aux environs de Chapelle-des-Bois*
© Photographie Bernard Plossu

À la fin de l'année 2007, dans la perspective d'une exposition au musée, Bernard Plossu a reçu la commande de photographies ayant pour thème la Franche-Comté aux différentes saisons.

En 2008 et 2009, Bernard Plossu est venu dans notre région, parcourant villes et villages ; partant à la découverte des paysages à des époques, des saisons et des heures toujours différentes, créant un témoignage sensible et original présenté au public dans l'exposition ***Versant d'Est, le Jura en regard.***

En 2013, Bernard Plossu a généreusement donné au musée environ 200 photographies réalisées en Franche-Comté.

Au gré de ses promenades, nous découvrons des jeux d'ombre et de lumière dans les ciels nuageux ; les versants boisés ; les paysages hétéroclites de notre environnement où se rencontrent poteaux et lignes électriques, préfabriqués, entrepôts, murs délabrés, antennes paraboliques ; les messages insolites des panneaux indicateurs mais aussi la légèreté de la brume, la poésie des rayons du soleil sur une terrasse; tout un ensemble d'images vues par un observateur attentif et curieux.

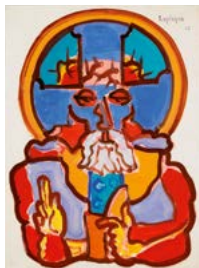


▲ *Auguste Pointelin, Paysage* _ Musée Sarret de Grozon, Arbois © Photographie Bernard Plossu

Charles Lapicque (Theizé 1898-Orsay 1988)

Christ couronné d'épines. 1958

Don de Norbert Ducrot-Granderye par l'intermédiaire de l'association des Amis des musées et de la bibliothèque de Besançon



◀ Charles Lapicque, *Christ couronné d'épines* © MBAA, photographie Pierre Guenat



◀ Charles Lapicque, *David jouant de la cithare* © MBAA, photographie Pierre Guenat

David jouant de la cithare. 1973

Don de Norbert Ducrot-Granderye par l'intermédiaire de l'association des Amis des musées et de la bibliothèque de Besançon

Depuis 1994, M. Ducrot-Granderye, amateur d'art, collectionneur et donateur de la ville de Besançon, constitue, en faveur du musée, une collection d'œuvres de Charles Lapicque exposée en 2011.

En comptant les deux tableaux récemment donnés, sept toiles sur les onze toiles de la collection de Besançon sont inspirées par des sujets bibliques tous rendus avec originalité.

Christ couronné d'épines (1958), tableau singulier dans l'œuvre de Lapicque, traité par des aplats de couleurs vives cernés de noir, se réfère aux représentations du Pantocrator vues au cours d'un voyage à Venise. *David jouant de la cithare* complète deux toiles *Suzanne et les vieillards* (1972) et *Saül cherchant les ânesses* (1973) qui évoquent la composition des vitraux et déclinent le motif de la colonne, du chapiteau et de la volute de la feuille d'acanthe. Riche d'une vaste culture scientifique, littéraire et historique, Charles Lapicque s'affranchit des contraintes et traite chaque thème iconographique avec liberté et parfois avec humour.

Prêts du MBAA

↳ L'exposition «*De Cranach à Géricault. La collection Gigoux*» au Von der Heydt-Museum de Wuppertal (Allemagne) se poursuit jusqu'au 20 février 2014.

Le musée des Beaux-Arts et d'Archéologie de Besançon poursuit sa généreuse politique de prêts qui, outre son intérêt scientifique, contribue au rayonnement du musée et de la ville de Besançon à travers le monde et à rendre accessible ses œuvres à un public plus large.

Le musée est à nouveau sollicité pour de nombreuses expositions temporaires au cours de ce semestre :

↳ Exposition «*Augusto*», Scuderie del Quirinale, Rome (15 octobre 2013 - 9 février 2014) puis Grand Palais, Paris (19 mars - 13 juillet 2014)

- Prêt : *Oenoché Wilson*, verre camée, 3^e quart I^{er} siècle



◀ *Oenoché Wilson*, verre camée © MBAA, photographie Charles Choffet

↳ Exposition «*Théodore Géricault. Images à la vie – Images à la mort*» Musée des Beaux-Arts, Gand, Belgique (21 février - 21 mai 2014)

- Prêt : **Théodore Géricault**, *Deux études de pied écorché, étude de jambe écorchée*, crayon noir sur papier



▲ Théodore Géricault, *Deux études de pied écorché, étude de jambe écorchée* © MBAA, photographie Pierre Guenat

- ↳ Exposition « **François-André Vincent** », Musée Fabre, Montpellier (8 février - 11 mai 2014)
- Prêt : **François-André Vincent**
 - *Portrait de Pierre-Jacques-Onésyme Bergeret*, 1774, huile sur toile
 - *Portrait de Diane, levrette de Bergeret*, 1774, huile sur toile
 - *Portrait de Pierre-Adrien Pâris*, 1774, huile sur toile
 - *Loth et ses filles*, encre, lavis brun, gouache blanche
 - *Suzanne et les vieillards*, encre, lavis brun, gouache blanche
 - *La Sainte Famille*, plume, encre
 - *Scène de sacrifice antique*, plume, bistre, pierre noire
- ↳ Exposition « **Fragonard** », Staatliche Kunsthalle, de Karlsruhe (30 novembre 2013 - 23 février 2014)
- Prêt : **Jean-Honoré Fragonard**, *Le Lit aux amours*, entre 1765 et 1770, encre, aquarelle, pierre noire sur papier

- ↳ Exposition « **Matisse. L'artiste et son modèle** », Fondazione Ferrara Arte, Ferrare, Italie (23 février - 15 juin 2014)

- Prêt : **Henri Matisse**
- *Nature morte au lierre*, 1916, huile sur toile
- *Portrait de George Besson*, 1918, huile sur bois

- ↳ Exposition « **Watteau et les fêtes galantes** », Musée Jacquemard-André, Paris (14 mars - 21 juillet 2014)

- Prêt : **Jean-Antoine WATTEAU** (attribué à)
- *Scène de rue ou Parade de comédiens sur la place d'une ville*, sanguine
- *Paysage avec musiciens assis sous des arbres*, sanguine

- ↳ Exposition « **Bonnard peint Marthe, sa muse et son modèle** », Musée de l'Annonciade, Saint-Tropez (15 mars - 23 juin 2014)

- Prêt : **Pierre Bonnard**, *Marthe à sa toilette*, 1919, huile sur toile

- ↳ Exposition « **Metamorphosis. Fantasy Visions in Starewicz, Svankmajer and the Quay Brothers** », Centre de Cultura Contemporània, Barcelone (25 mars - 7 septembre 2014) puis Casa Encendida, Madrid (2 octobre 2014 - 11 janvier 2015)

- Prêt : **François de Nomé, dit Monsù Desiderio**, *Les Enfers*, 1622, huile sur toile

- ↳ Exposition « **Paris 1900 La Ville spectacle** », Petit Palais, Paris (1^{er} avril - 17 août 2014)

- Prêt : **Édouard VUILLARD**, *Café au bois de Boulogne*, vers 1897-1898, huile sur toile
- Prêt : **Théobald CHARTRAN**, *Querelle de cardinaux*, 1904, huile sur toile

- ↳ Exposition « **Le cheval dans le monde romain antique** », Musée, Vieux-la-Romaine (17 mai - 31 octobre 2014)

- Prêt : **Boîte de moyeu de roue décorée d'un protomé de cheval**, alliage cuivreux, époque gallo-romaine, découverte à Besançon
- Prêt : **Statuette de cheval, groupe Epona**, alliage cuivreux et plomb, époque gallo-romaine

- ↳ Exposition « **Du Jura aux sources du Danube, voyage en terre celtique** », Musée municipal, Pontarlier (avril - septembre 2014)
- Une vingtaine d'objets de l'âge du fer (Hallstatt) seront prêtés pour cette exposition

- ↳ Exposition « **Les Désastres de la guerre 1800-2014** », Musée du Louvre-Lens, Lens (28 mai - 6 octobre 2014)
- Prêt : **Bernard-Edouard Swebach**, *Retraite de Russie*, 1838, huile sur toile



▲ Bernard-Edouard Swebach, *Retraite de Russie*
© MBAA, photographie Charles Choffet

- ↳ Exposition « **Raoul Dufy rétrospective** », Musée de Bunkamura, Tokyo, Japon (7 juin - 27 juillet 2014) puis Musée Abeno, Osaka (6 août - 28 septembre 2014) puis Musée Préfectoral d'Aichi, Nagoya (9 octobre - 7 décembre 2014)
- Prêt : **Raoul DUFY**
 - *Nature morte au panier*, crayon et encre sur papier
 - *Vence*, fusain sur papier
 - *Campagne de Vence*, fusain sur papier
 - *Etude pour Maison et jardin au Havre*, encre et crayon sur papier
 - *Nature morte au panier*, encre sur papier

- ↳ Exposition « **De Goya à Delacroix : les relations artistiques de la famille Guillemardet** », Musée Rolin, Autun (20 juin - 21 septembre 2014)
- Prêt : **Eugène DELACROIX**, *Portrait de Félix Guillemardet*, 1832, crayon sur papier

Prêts du Musée du Temps

Dans le cadre d'une exposition sur les cadrans solaires d'Isère intitulée « *Voir midi à sa porte. Les cadrans solaires de l'Isère* », le musée du Temps a prêté **neuf objets sur la mesure du temps** au musée Dauphinois de Grenoble de décembre 2013 à septembre 2014. Au sein de la collection peinture, ***Intérieur d'atelier à Besançon : Belot, essayeur du commerce*** de François-Victor Jeanneney va être présenté au musée de l'Abbaye de Saint-Claude de février à mai 2014, pour l'exposition « *Fabrique* » sur le patrimoine industriel de la région.



▲ François-Victor Jeanneney, *Intérieur d'atelier à Besançon : Belot, essayeur du commerce* © MDT



Les partenaires des musées

Les musées du Centre bénéficient de liens importants qui permettent de soutenir les initiatives conduites. Outre le soutien des institutionnels qui contribuent aux actions de restaurations, de numérisations, aux expositions temporaires et aux actions en faveur du public, les musées sont liés avec deux associations fidèles qui ont contribué par leur action au rayonnement de l'établissement.

Le PASS Musées



Créé en 1999 avec le soutien de la Conférence du Rhin Supérieur, le PASS Musées est un passeport donnant libre accès aux musées adhérents dans l'espace culturel transfrontalier allant de l'Alsace à l'Allemagne ainsi qu'en Suisse. Quelques 33000 détenteurs de PASS Musées profitent ainsi quotidiennement d'une entrée gratuite et illimitée durant une année dans tous les sites et musées membres de l'association. Ils peuvent aussi être accompagnés gratuitement par 5 enfants de moins de 18 ans.

Fort de son succès, le PASS musées s'étend en janvier 2012 pour accueillir plus de 40 nouveaux musées et sites dans les régions Franche-Comté. L'ensemble des musées de Besançon a donc adhéré à ce réseau, dont le musée des Beaux-Arts et d'Archéologie et le musée du Temps.

Le PASS Musées est en vente à l'accueil du musée des Beaux-Arts et d'Archéologie et du musée du Temps.

★ Pour de plus amples informations :

www.passmusees.com

info@museumpass.com

Les Amis des Musées et de la Bibliothèque de Besançon



« Coopérer à l'enrichissement des collections, créer une atmosphère d'amitié autour du Musée, aider à son rayonnement artistique et intellectuel, à son rôle culturel ... mais ne pas oublier la Bibliothèque car on ne saurait être amis de l'un sans être amis de l'autre ». Par ces quelques mots prononcés le 8 mai 1948, Marie Lucie Cornillot, conservateur, scellait l'acte de naissance de l'Association. Idéal partagé par tous ceux qui ont longuement contribué à faire de cette Association ce qu'elle est aujourd'hui.

Bibliothèque d'étude et de conservation

1, rue de la bibliothèque - 25000 Besançon

Les Mécènes des musées

LES MÉCÈNES
DU MUSÉE

Créée en juin 2005, cette association regroupe des acteurs de l'économie régionale ayant à cœur de soutenir les musées du Centre dans ses différents projets: acquisition, restauration d'œuvres, soutien aux expositions, éditions de catalogues.

Au-delà du soutien financier, ce mécénat s'inscrit dans une logique de partenariat, dans un état d'esprit d'échange et de collaboration où chacune des parties apporte ses réflexions, son avis et trouve son intérêt et son compte. Il ne s'agit pas d'un simple mécénat de contribution mais plutôt d'un mécénat d'initiative.



▲ Félix Vallotton, Baigneuse assise sur un rocher
© MBAA, photographie Charles Choffet



AGENDA

1^{er} Semestre 2014

Attention des changements dans la programmation ont pu avoir lieu. Renseignements au 03 81 87 80 67 pour le MBAA et au 03 81 87 81 50 pour le MDT.

FÉVRIER

Dimanche 2

- 15H00 : Visite guidée *Le pendule de Foucault* / MDT
- 16H00 : Visite guidée *Les collections archéologiques du MBAA / MBAA*
- 16H30 : Visite guidée de l'exposition *L'Horlo, l'école d'horlogerie de Besançon* / MDT

Mercredi 5

- De 14H30 à 16H30 : Atelier *Monstres et sorcières* (3/6 ans) / MBAA

Samedi 8

- De 9H30 à 12H30 : Atelier adultes *Peinture murale et enduits peints* / MBAA

Dimanche 9

- 15H00 : Visite guidée *Du cadran solaire à l'horloge atomique – mesurer le temps* / MDT
- 16H00 : Visite guidée *Les collections égyptiennes du MBAA / MBAA*
- 16H30 : Visite guidée de l'exposition *L'Horlo, l'école d'horlogerie de Besançon* / MDT

Mercredi 12

- 14H00 : Visite guidée du Lycée Jules Haag
- ★ *Sur inscription* **Gratuit** – **Complet**
- De 14H30 à 16H30 : Atelier *À la découverte des hiéroglyphes* (7/10 ans) / MBAA

Dimanche 16

- Journée complète : Rencontre avec l'AFPA dans le cadre de l'exposition *L'Horlo* / MDT
- 15H00 : Visite guidée *Le plan-relief de Besançon* / MDT
- 16H00 : Rencontre avec Marie-Laure BASSI, responsable d'opération sur le chantier de la Viotte et archéologue du bâti au Service Municipal d'Archéologie Préventive de Besançon / MBAA
- 16H30 : Visite guidée de l'exposition *L'Horlo, l'école d'horlogerie de Besançon* / MDT

Dimanche 2

- 15H00 : Visite guidée *Le pendule de Foucault* / **MDT**
- 15H00 : Visite guidée de l'exposition-dossier *Le musée en chantiers* / **MBAA**
- 16H00 : Visite guidée *Les collections Beaux-arts et Archéologie du MBAA* / **MBAA**
- 16H30 : Visite guidée de l'exposition *L'Horlo, l'école d'horlogerie de Besançon* / **MDT**

Mardi 4

- 14H30 : Vacances au musée - Atelier *Les apprentis graveurs* (à partir de 6 ans) / **MDT**

Mercredi 5

- De 9H30 à 11H30 : Vacances au musée – Atelier *Bijoux de l'Âge du Bronze* (7/10 ans) / **MBAA**
- De 9H30 à 11H30 : Vacances au musée – Atelier *Le musée s'emballe* (12/15 ans) / **MBAA**

Jeudi 6

- De 9H30 à 11H30 : Vacances au musée – Atelier *Portrait à la craie sèche* (8/11 ans) / **MBAA**
- De 9H30 à 11H30 : Vacances au musée – Atelier *Imagine ton musée rénové* (12/15 ans) (1^{ère} partie) / **MBAA**
- 14H30 : Vacances au musée - Atelier *Les apprentis graveurs* (à partir de 6 ans) / **MDT**

Vendredi 7

- De 9H30 à 11H30 : Vacances au musée – Atelier *Mosaïque* (3/6 ans) / **MBAA**
- De 9H30 à 11H30 : Vacances au musée – Atelier *Imagine ton musée rénové* (12/15 ans) (2^{ème} partie) / **MBAA**

Dimanche 9

- 15H00 : Visite guidée *Du cadran solaire à l'horloge atomique – mesurer le temps* / **MDT**
- 15H00 : Visite guidée de l'exposition-dossier *Le musée en chantiers* / **MBAA**
- 16H00 : Visite guidée *Les collections Beaux-arts et Archéologie du MBAA* / **MBAA**
- 16H30 : Visite guidée de l'exposition *L'Horlo, l'école d'horlogerie de Besançon* / **MDT**

Mercredi 12

- De 14H30 à 16H30 : Atelier *Monstres et sorcières* (3/6 ans) / **MBAA**
- De 14H30 à 16H30 : Atelier *Le musée s'emballe* (8/11 ans) / **MBAA**

Samedi 15

- De 9H30 à 12h30 : atelier adultes *Maquette : imaginez votre musée rénové* / **MBAA**
 - 10H30 : Visite guidée du Lycée Jules Haag
- Sur inscription [Gratuit](#) – [Complet](#)

Dimanche 16

- 15H00 : Visite guidée *Le plan-relief de Besançon* / **MDT**
- 15H00 : Visite guidée *Le musée en chantiers* / **MBAA**
- 16H00 : Rencontre avec Adrien SAGGESE, céramologue au Service Municipal d'Archéologie Préventive de Besançon / **MBAA**
- 16H30 : Visite guidée de l'exposition *L'Horlo, l'école d'horlogerie de Besançon* / **MDT**

Mercredi 19

- De 14H30 à 16H30 : Atelier *Modelage* (8/12 ans) / **MBAA**

Jeudi 20

- 18H00 : *Récits de vie d'internes* – L'école d'Horlo / **MDT**

Dimanche 23

- 15H00 : Visite guidée *Palais Granvelle* / **MDT**
- 15H00 : Visite guidée de l'exposition-dossier *Le musée en chantiers* / **MBAA**
- 15H00 : Atelier adultes *Comprendre une horloge comtoise* / **MDT**
- 16H00 : Visite guidée *Les collections Beaux-arts et Archéologie du MBAA* / **MBAA**
- 16H30 : Visite guidée de l'exposition *L'Horlo, l'école d'horlogerie de Besançon* / **MDT**

Mardi 25

- 14H30 : Vacances au musée - Atelier *Les apprentis graveurs* (à partir de 6 ans) / **MDT**

Mercredi 26

- De 9H30 à 11H30 : Vacances au musée – Atelier *Portrait* (5/7 ans) / **MBAA**
- De 9H30 à 11H30 : Vacances au musée – Atelier *Le musée s'emballe* (8/11 ans) / **MBAA**

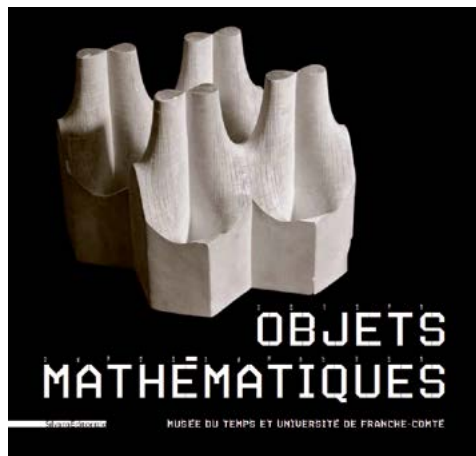
Jeudi 27

- De 9H30 à 11H30 : Vacances au musée – Atelier *Osiris végétant* (5/7 ans) / **MBAA**
- De 9H30 à 11H30 : Vacances au musée – Atelier *Imagine ton musée rénové* (8/11 ans) (1^{ère} partie) / **MBAA**
- 14H30 : Vacances au musée - Atelier *Les apprentis graveurs* (à partir de 6 ans) / **MDT**

Vendredi 28

- De 9H30 à 11H30 : Vacances au musée – Atelier *Modelage* (4/6 ans) / **MBAA**
- De 9H30 à 11H30 : Vacances au musée – Atelier *Imagine ton musée rénové* (8/11 ans) (2^{ème} partie) / **MBAA**

AVRIL

**Du 17 au 22 mars : Semaine des mathématiques / MDT****Mercredi 19**

- De 14H30 à 16H30 : Atelier *Imagine ton musée rénové* (8/11 ans) (1^{ère} partie) / MBAA
- De 14H30 à 16H30 : Atelier *Scarabées en terre* (5/7 ans) / MBAA

Jeu 20

- 18H00 : Conférence *L'école d'horlogerie de Besançon – Du Grenier d'Abondance au lycée Jules Haag* par Laurent Poupard / MDT

Samedi 22

- Week-end Musées-Télérama (voir programme) / MDT et MBAA

Dimanche 23

- Week-end Musées-Télérama (voir programme) / MDT et MBAA

Mercredi 26

- De 14H30 à 16H30 : Atelier *Imagine ton musée rénové* (8/11 ans) (2^{ème} partie) / MBAA
- De 14H30 à 16H30 : Atelier *Mythologie* (6/9 ans) / MBAA

Dimanche 30

- 11H00 : Exposition *L'Horlo, l'école d'horlogerie de Besançon* – Visite guidée par Thomas Charenton, conservateur du musée du Temps / MDT
- 15H00 : Visite guidée *Palais Granvelle* / MDT
- 15H00 : Visite guidée de l'exposition-dossier *Le musée en chantiers* / MBAA
- 16H00 : Visite guidée *Les collections Beaux-arts et Archéologie du MBAA* / MBAA
- 16H30 : Visite guidée de l'exposition *L'Horlo, l'école d'horlogerie de Besançon* / MDT

Mercredi 2

- De 14H30 à 16H30 : Atelier *Imagine ton musée rénové* (12/15 ans) (1^{ère} partie) / MBAA
- De 14H30 à 16H30 : Atelier *Paysage* (6/9 ans) / MBAA

Samedi 5

- De 9H30 à 12H30 : Atelier adultes *Mosaïque* / MBAA

Dimanche 6

- 15H00 : Visite guidée *Le plan-relief de Besançon* / MDT
- 15H00 : Visite guidée de l'exposition-dossier *Le musée en chantiers* / MBAA
- 16H00 : Visite guidée *Les collections Beaux-arts et Archéologie du MBAA* / MBAA
- 16H30 : Visite guidée de l'exposition *L'Horlo, l'école d'horlogerie de Besançon* / MDT

Mercredi 9

- De 14H30 à 16H30 : Atelier *Imagine ton musée rénové* (12/15 ans) (2^{ème} partie) / MBAA
- De 14H30 à 16H30 : Atelier *Puzzle fouille* (8/11 ans) / MBAA

vendredi 11

- 19H00 : Carré de Culture *Chantier des collections*, prologue à la Fête de fermeture du musée des Beaux-arts et d'Archéologie par la compagnie Ormone / CDN

Samedi 12

- Fête de fermeture du musée des Beaux-arts et d'Archéologie et nocturne jusqu'à 23h (voir programme) / MBAA

Dimanche 13

- Fête de fermeture du musée des Beaux-arts et d'Archéologie (voir programme) / MBAA
- 15H00 : Visite guidée *Du cadran solaire à l'horloge atomique – mesurer le temps* / MDT
- 16H30 : Visite guidée de l'exposition *L'Horlo, l'école d'horlogerie de Besançon* / MDT

Dimanche 20

- 15H00 : Visite guidée *Le plan-relief de Besançon* / MDT
- 16H30 : Visite guidée de l'exposition *L'Horlo, l'école d'horlogerie de Besançon* / MDT

Mardi 22

- 14H30 : Vacances au musée : atelier *Les maquettistes en herbe !* (7/9 ans) / MDT

Jeu 24

- 9H30 : Vacances au musée – atelier *L'empreinte du temps* (5/7 ans) / MDT

Dimanche 27

- 15H00 : Visite guidée *Palais Granvelle* / MDT
- 15H00 : Atelier adultes *Comprendre une horloge comtoise* / MDT
- 16H30 : Visite guidée de l'exposition *L'Horlo, l'école d'horlogerie de Besançon* / MDT

Mardi 29

- 14H30 : Vacances au musée : atelier *Les maquettistes en herbe !* (7/9 ans) / MDT

Mercredi 30

- 9H30 : Vacances au musée – atelier *L'empreinte du temps* (5/7 ans) / MDT



▲ *Cadran solaire portatif, à latitude fixe avec boussole*
 © Collection MDT, photographie Pierre Guenat

MAI

Dimanche 4

- 15H00 : Visite guidée *Le pendule de Foucault* / MDT
- 16H30 : Visite guidée de l'exposition *L'Horlo, l'école d'horlogerie de Besançon* / MDT

Dimanche 11

- 15H00 : Visite guidée *Du cadran solaire à l'horloge atomique – mesurer le temps* / MDT
- 16H30 : Visite guidée de l'exposition *L'Horlo, l'école d'horlogerie de Besançon* / MDT

Samedi 17

- De 19H00 à minuit : La Nuit européenne des Musées (voir programme) / MDT

Dimanche 18

- 15H00 : Visite guidée *Le plan-relief de Besançon* / MDT
- 16H30 : Visite guidée de l'exposition *L'Horlo, l'école d'horlogerie de Besançon* / MDT

Samedi 24

- De 10H30 à 19H00 : *Bijoux de création* – Cour du Palais Granvelle (voir programme) / MDT

Dimanche 25

- De 10H30 à 18H00 : *Bijoux de création* – Cour du Palais Granvelle (voir programme) / MDT
- 15H00 : Visite guidée *Le Palais Granvelle* / MDT
- 16H30 : Visite découverte du musée du Temps / MDT

JUIN

Dimanche 1^{er}

- 15H00 : Visite guidée *Le pendule de Foucault* / MDT
- 16H30 : Visite découverte du musée du Temps / MDT

Dimanche 8

- 15H00 : Visite guidée *Du cadran solaire à l'horloge atomique – mesurer le temps* / MDT
- 16H30 : Visite découverte du musée du Temps / MDT

Dimanche 15

- 11H00 : Visite guidée de l'exposition *La Bibliothèque des Granvelle* / MDT
- 15H00 : Visite guidée *Le plan-relief de Besançon* / MDT
- 16H30 : Visite découverte du musée du Temps / MDT

Samedi 21

- Les 24H00 du Temps (voir programme) / MDT et France Bleu

Dimanche 22

- 15H00 : Visite guidée *Le Palais Granvelle* / MDT
- 16H30 : Visite découverte du musée du Temps / MDT

Vendredi 27

- *Jours de danse* – Œuvres chorégraphiques par la compagnie Pernette / MDT

Samedi 28

- *Jours de danse* – Œuvres chorégraphiques par la compagnie Pernette / MDT

Dimanche 29

- 11H00 : Visite guidée de l'exposition *La bibliothèque des Granvelle* / MDT
- 15H00 : Visite guidée *Du cadran solaire à l'horloge atomique – mesurer le temps* / MDT
- 15H00 : Atelier adultes *Comprendre une horloge comtoise* / MDT
- 16H30 : Visite découverte du musée du Temps / MDT

ÉQUIPE DES MUSÉES

Les musées du centre

MUSÉES DU CENTRE DE BESANÇON

Directeur/ Emmanuel Guigon

MUSÉE DES BEAUX-ARTS ET D'ARCHÉOLOGIE

- **Conservateurs/** Emmanuel Guigon, Noémi Daucé
- **Attachées de conservation/** Dominique Boley, Laurence Reibel
- **Assistante de conservation/** Nathalia Denninger
- **Documentation/** Ghislaine Courtet, Agnès Petithuguenin
- **Régie/** Lisa Diop

MUSÉE DU TEMPS

- **Conservateur/** Thomas Charenton
- **Attachées de conservation/** Nicole Baladou, Marion Gloret
- **Documentation/** Maguy Scheid, Dominique Dubosc

ADMINISTRATION DES MUSÉES DU CENTRE

- **Secrétaire générale/** Céline Meyrieux
- **Administration/** Françoise Rouillaud, Noël Pelhate, Christine Falconnet, Soraia Carrez
- **Secrétariat/** Séverine Adde
- **Équipe technique/** André Capel, Claude Jalliot, Michel Massias, Jean-Baptiste Pyon, Christophe Query, Allan Zobenbiller.
- **Atelier de moulage/** Éric Gros Lambert, Murielle Dovillaire-Denue, Alexandre Rioton et Céline Favrot.
- **Boutique/** Isabelle Gusching, Christine Bassani
- **Accueil-surveillance/** Agnès Taton, Gilles Vincent, Philippe-Jean Bohl, Viviane Stégre, Claude Celi, Anne Doron, Marie-Louise Hureau, Angèle Jeannin, Christine Jeanny, Christian Michel, Cynthia Morel, Jérémie Pyon, Véronique Pyon, Jean-Christophe Robert, Marie-Françoise Schad.

DÉVELOPPEMENT CULTUREL DES MUSÉES DU CENTRE

- **Chef du service développement culturel/** Nicolas Bousquet
- **Communication/** Françoise Frontczak, **assistante/** Anne-Lise Coudert
- **Webmestre Infographie/** Thierry Saillard
- **Service des publics/** Marielle Ponchon, Iris Kolly
- **Actions de territoire/** Isabelle Sombardier, Olivier Le Blond, Etienne Courgey
- **Réservations/** Agnès Rouquette
- **Guides/** Martine Beuraud, Pascal Brunet, Julie Chevaillier, Caroline Dreux, Marie Gerbet, Virginie Gueurey, Fabien Kuntz, Sébastien Laporte, Lisa Mucciarelli, Yves Peria, Pascale Picart, Anne Wei.

Musée du Temps :

Musée du temps

96, Grande Rue
25000 Besançon (France)
Tél : +33 (0)3 81 87 81 50
Fax : +33 (0)3 81 87 81 60
musee-du-temps@besancon.fr
www.mdt.besancon.fr

↪ Horaires d'ouverture

- Ouvert du mardi au samedi de 9h15 à 12h et de 14h à 18h.
- Dimanche et jours fériés de 10h à 18h.
- Fermé le lundi et les 1^{er} janvier, 1^{er} mai, 1^{er} novembre et 25 décembre.

↪ Tarifs

- Plein tarif : 5€
- Tarif réduit : 2€50
 - (Plus de 60 ans, Amis des Musées hors Besançon, Villes jumelées, COS Ville de Besançon, Carte Cezam/Fracas)
 - Tarif réduit le samedi et tous les jours une heure avant la fermeture du musée.
- Entrée gratuite :
 - Tous les dimanches pour tous.
 - Pour les moins de 18 ans, groupes scolaires et leurs accompagnateurs, sur présentation de leur carte pour les étudiants, les demandeurs d'emploi, les bénéficiaires du RSA, les handicapés et accompagnateurs, les Amis des Musées et de la Bibliothèque de Besançon, les Mécènes du Musée, les porteurs de carte Pass-musées, les membres de l'ICOM, les journalistes et les familles nombreuses (sur présentation de justificatifs).
- Réservations : 03 81 87 80 49.

↪ Animations

Le musée propose tous les dimanches des visites guidées gratuites à 15h et 16h30 (Programme consultable sur le site du musée)

Accueil des groupes adultes sur rendez-vous, renseignements et réservations à l'Office de Tourisme.

Téléphone : 03 81 80 92 55

Musée des Beaux-Arts et d'Archéologie :

**DERNIERS JOURS AVANT FERMETURE
POUR RÉNOVATION DU MBAA**

LE 13 AVRIL PROCHAIN

Musée des Beaux-Arts et d'Archéologie

Musée des Beaux-Arts et d'Archéologie
1, place de la Révolution
25000 Besançon (France)
Tél : +33 (0)3 81 87 80 67
Fax : +33 (0)3 81 80 06 53
musee-beaux-arts-archeologie@besancon.fr
www.mbaa.besancon.fr

↪ Horaires d'ouverture

- Ouvert tous les jours de 9h30 à 12h00 et de 14h00 à 18h00 sauf le mardi.
- Week-End : de 9h30 à 18h00
- Fermé les 1^{er} janvier, 1^{er} mai, 1^{er} novembre et 25 décembre.

↪ Tarifs

- Entrée gratuite pour tous jusqu'à la fermeture pour rénovation du musée le 13 avril 2014.
 - Réservations : 03 81 87 80 49
 - Accueil des groupes adultes sur rendez-vous, renseignements et réservations à l'Office de Tourisme.
- Téléphone : 03 81 80 92 55

Licences : 101 577 9, 100 847 7, 100 847 6